

QUALITÉ SANITAIRE DES EAUX DE BAINNADE

Water quality of bathing areas

PLAGE DE

MONTEAU / Istres

Sur l'étang de Berre, la saison balnéaire se déroule du 1^{er} juin au 30 septembre. Un contrôle sanitaire de la qualité des eaux de baignade est assuré par l'Agence régionale de santé. Les résultats sont qualifiés de « bons », « moyens » ou « mauvais » selon des seuils microbiologiques. En plus de ces contrôles, les communes réalisent des observations visuelles quotidiennes et le Gipreb réalise des analyses bactériologiques supplémentaires. L'ensemble des résultats est disponible en direct sur le site du Gipreb : www.etangdeberre.org

De façon préventive, la baignade est interdite à la suite d'épisodes orageux ou pluvieux pendant une durée de 24 h. Un registre est à votre disposition en mairie afin de recueillir vos avis et vos remarques.



ÉTANG DE BERRE,
UNE DESTINATION D'EXCELLENCE

HISTORIQUE DE LA QUALITÉ DE L'EAU DE LA PLAGE DE MONTEAU



2014



2015



2016



2017

- ★ ★ ★ ★ Excellent / Excellent
- ★ ★ ★ Bon / Good
- ★ Suffisant / Adequate
- Mauvais / Poor

RÉSULTATS ARS



RÉSULTATS GIPREB



LES PHÉNOMÈNES OBSERVABLES SUR LES RIVAGES

Il existe un certain nombre de phénomènes observables sur l'étang, comparables à ceux que l'on retrouve sur les autres lagunes ou le littoral méditerranéen.



La diminution de la transparence de l'eau

La transparence normale des eaux doit être supérieure à 1 m. Néanmoins, lors de conditions de vent, la remise en suspension des sédiments limite fréquemment la transparence de l'eau à quelques dizaines de centimètres. Après des augmentations sensibles de la teneur en éléments nutritifs des eaux (lessivage des sols, rejets), des blooms phytoplanktoniques (développement excessif de micro-algues) peuvent avoir lieu. Dans ce cas, l'eau devient opaque et la transparence peut, même en l'absence de vent, chuter à 40 cm.



Présence d'algues vertes

Des dépôts d'algues vertes (ulves) peuvent se produire sur les plages. En se décomposant, elles peuvent dégager des odeurs nauséabondes. La présence de ces algues est liée à l'enrichissement excessif de l'eau en nutriments, particulièrement en nitrates.



Changements de couleurs observables

- **jaune** : la coloration est souvent due aux pollens de pins suite aux pluies en avril-mai.
- **ivoire** : cette coloration peut-être observée dans le panache des rejets EDF ; c'est une coloration due aux limons duranciens.
- **rouge** : des colorations très localisées sur les rives résultent de l'accumulation d'une petite algue rouge à affinité marine en forme de pompons, que l'on appelle callithamnié.
- **rouge-marron ou verte** : cette couleur est le témoin d'un bloom phytoplanktonique (développement excessif de micro-algues).



Présence de méduse

Deux espèces de méduses (*Aurelia Aurita* et *Mnemiopsis Leidyii*) prolifèrent dans l'étang. Elles ne sont généralement pas urticantes mais par mesure de précaution, il est préférable d'éviter les contacts volontaires, notamment pour les enfants.



Présence de mousse

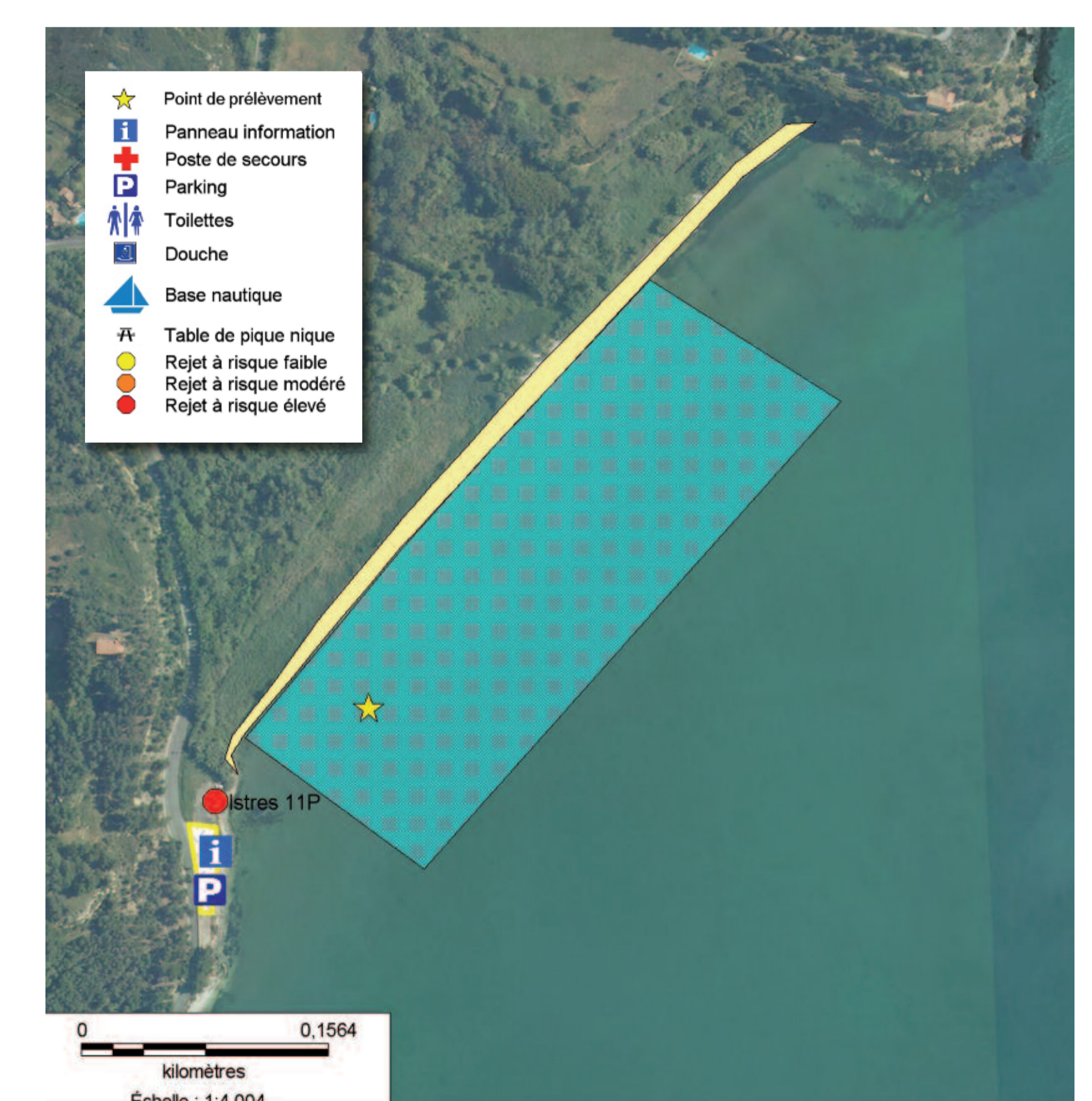
La dégradation du phytoplancton s'accompagne d'une activité bactérienne. La dégradation de ces bactéries libère des polysaccharides (forme de sucre), qui, une fois agités par le vent, sont à l'origine de la formation des mousses. Ces mousses ne sont pas toxiques en soi mais constituent un milieu favorable au développement des bactéries.



Épisodes de pollutions avérées au cours des quatre dernières années			
Date (N° de jours de pollution)	Type de pollution	Origine de la pollution	Fermeture préventive
10 août 2017 (1 jour)	Contamination bactériologique	Diéjection animale	Non
24 août 2015 (1 jour)	Contamination bactériologique Apports par le réseau pluvial	Fortes pluies	Oui
16 Juin 2014 (2 jours)	Contamination bactériologique Apports par le réseau pluvial	Fortes chaleurs	Oui

Inventaire des sources de pollution potentielles			
Code rejet	Impact	Caractéristiques	Localisation
Istres 13P	Faible	Pluvial (drainage du parking)	500 m au sud
Istres 11P	Élevé	Pluvial potentiellement contaminé par des eaux usées	sud de la plage

Mesures de gestion / Procédures	
à court terme	à long terme
<ul style="list-style-type: none"> • Veille météorologique et fermeture de la plage en prévision d'orages, fortes pluies. • Information des usagers • Prélèvements et analyses rapides lors de doutes 	<ul style="list-style-type: none"> • Rechercher les causes de contamination des rejets pluviaux



Profil de vulnérabilité des eaux mis à jour en 2014

CARACTERISTIQUES DE LA BAINNADE ET ACTIVITÉS DE LOISIRS

Courants : longent la côte du nord vers le sud par mistral. Par vent de sud-est, les courants sont ramenés vers la plage.
Surveillance visuelle quotidienne et décision de fermeture : mairie
Situations particulières entraînant une dégradation des conditions de baignade : orage, accumulation d'algues, mousses, méduses et mauvaise transparence de l'eau.

www.etangdeberre.org

